

PIANIFICAZIONE PRELIMINARE

LE CADUTE PARTONO DA TERRA.
PIANIFICA L'USO SICURO DELLE PLE.



www.ipaf.org/sicurezza

Le piattaforme di lavoro mobili elevabili (PLE) offrono un accesso sicuro per il lavoro temporaneo in quota e rappresentano l'opzione più sicura se gli interventi vengono correttamente pianificati e gestiti. Il lavoro in quota rimane un'attività ad alto rischio, ma gli incidenti si possono prevenire utilizzando le attrezzature appropriate, ad esempio le PLE, se accompagnate da pianificazione appropriata, valutazione del rischio, supervisione del lavoro in quota e se utilizzate da operatori specializzati, con competenze appropriate sulle attrezzature utilizzate.

L'ultima campagna di sicurezza IPAF indica le cause alla base delle cadute da piattaforme PLE e come evitarle, per garantire che chi lavora con le PLE pianifichi in anticipo come lavorare in modo sicuro, prima di iniziare l'intervento.



1. Condotta dell'operatore

La condotta dell'operatore durante l'uso delle PLE può contribuire a causare cadute dalle piattaforme. Tra le condotte rischiose più comuni segnaliamo lo sporgersi eccessivamente fuori dalla piattaforma, il salire sui parapetti, il bloccare i cancelletti aperti o l'ignorare i controlli di sicurezza. Per scoraggiare tali comportamenti, i manager devono assicurarsi che gli operatori vengano debitamente istruiti; che la scelta delle macchine sia corretta; e che il lavoro in quota sia adeguatamente supervisionato.

2. Sbarco in quota

Per evitare cadute dall'alto durante l'uso delle PLE, l'accesso e lo sbarco dell'operatore dalla piattaforma di lavoro sono ammessi solamente nelle posizioni di accesso al suolo o sul telaio della PLE.

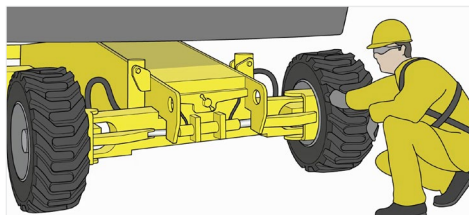
Si può fare un'eccezione in operazioni di emergenza, quando potrebbe essere necessario uscire dalla piattaforma e scendere con metodi alternativi. Questo tipo di operazione è ammissibile solo nel caso in cui altri metodi non permettano l'evacuazione sicura degli occupanti della piattaforma. Prima dell'uso, verificare di avere un piano di soccorso in caso di emergenza, che descriva le tecniche di soccorso proposte e le indichi in una graduatoria dove l'opzione più sicura è la prima.



3. Posizionamento accanto ad altri macchinari o veicoli

Le PLE vengono spesso posizionate nelle vicinanze di macchinari in movimento o ai lati di veicoli in transito. Una collisione tra una PLE e una gru, una macchina movimento terra o un veicolo stradale può essere catastrofica. Pertanto, limitare sempre il movimento di macchine e/o il transito di veicoli nelle vicinanze delle PLE.

Verificare che l'organizzazione del luogo di lavoro e la valutazione dei rischi vengano eseguiti prima di posizionare la PLE. Quindi creare zone di accesso limitato adeguate e un piano di gestione del traffico veicolare.



4. Avarie meccaniche

Per evitare incidenti dovuti ad avarie meccaniche e garantire che le PLE vengano mantenute in condizioni d'uso sicure (un obbligo legale del proprietario/datore di lavoro) tutti i proprietari di PLE devono rispettare rigorosi programmi di verifica e manutenzione. La frequenza e la periodicità delle verifiche sono stabilite dalla legislazione nazionale e dal costruttore delle PLE, e sono riportati nel manuale d'uso della PLE.

Il programma di ispezione/verifica prevede:

- Ispezione prima dell'uso;
- Ispezioni periodiche ogni tre o sei mesi;
- Verifica annuale.

Tutte le ispezioni e le verifiche devono essere eseguite da un tecnico competente con conoscenze ed esperienza adeguate per il tipo specifico di PLE.

Responsabilità di gestione

È responsabilità del manager verificare che tutto il lavoro in quota con PLE sia pianificato, supervisionato e che gli operatori ricevano una formazione adeguata. Il corso IPAF PLE per manager copre tutto ciò che i manager devono sapere sull'uso sicuro delle PLE sul posto di lavoro, dalla pianificazione del lavoro e compilazione della valutazione dei rischi, alla scelta delle attrezzature appropriate e promozione dell'uso sicuro delle PLE durante i briefing.

Per ulteriori informazioni, documentazione tecnica o consigli sulla sicurezza, visitare: www.ipaf.org/sicurezza o contattarci all'indirizzo info@ipaf.org

